

Brandevoort bestaat uit enkele wijken met elk een eigen identiteit. Het centrum wordt gevormd door de Veste, die classicistisch is en een hoge dichtheid heeft. Andere wijken zijn bijvoorbeeld Stepekolk, met een landelijk karakter, en Brand. Die buurt zou eerst in koloniale stijl worden opgetrokken, maar dat is halverwege losgelaten. Het plan wordt ontwikkeld door consortium Compagnie Brandevoort en Bouwfonds, die ieder met hun eigen groep architecten de helft van iedere wijk voor hun rekening nemen. Zo is de gevraagde afwisseling in bebouwing het best gegarandeerd.



In de Helmondse wijk Brandevoort probeert architect Hans van der Laan massawoningbouw te maken met een kleinschalig karakter. Eén van de middelen om dat te bereiken, is variatie in de detaillering. Met collega's van andere bureau's ontwierp hij talloze standaarddetails, die min of meer willekeu-

rig werden samengesteld tot eindeloze rijen verschillende gevels: voor de uitvoerders een ingewikkelde logistieke klus. De basis van de detaillering ligt volgens het masterplan van Rob Krier in het 'Brabants classicisme', maar zelf noemt Van der Laan het ook wel 'traditionalisme met consumptieve trekjes'.



## Woningbouw Helmond

# TRADITIONALISME MET CONSUMPTIEVE TREKJES

Architect Hans van der Laan wordt door sommige van zijn vakgenoten, aanhangers van de Bossche School, wel eens scheef aangekeken nu hij zich meer vrijheid permitteert bij het ontwerpen van gebouwen. Regelmatig past hij de strenge maatverhoudingen van de Bossche School onverkort toe, "maar het is net als schaken", zegt hij. "Ik ken nu alle openingszetten wel. Het is ook wel leuk om eens iets anders te doen." En dus verlaten nu ook tekeningen in een meer algemeen historiserende stijl zijn tekenafel, waaronder zijn ontwerpen voor de veel geroemde en verguisde wijk Brandevoort in Helmond.

Brandevoort is al jaren in aanbouw. Het stedenbouwkundige ontwerp, van de hand van de Berlijnse architect Rob Krier, is volgens Van der Laan een 'parafraze' van een middeleeuws stadje, inclusief negentiende eeuwse uitlegwijken. De oude kern wordt gevormd door woonwijk de Veste, waarvan alleen de buitenste blokken al overeind staan. In een halve cirkel vormen ze de contour van het toekomstige binnenstadje. Nu omringen ze nog een grote vlakke opgespoten bouwgrond.

De onaffe staat van de Veste is geen belemmering voor de nationale faam die de wijk nu al heeft verworven. Veel welopgevoede architecten vinden het helemaal niets, maar kopers, en dus ook opdrachtgevers, lopen weg met de stedenbouwkundige ontwerpen van Krier. Vinex-locatie Broekpolder, tussen Heemskerk en Beverwijk, krijgt een soortgelijk 'oud' stadje. De Resident in Den Haag en de Meander in Amsterdam zijn andere bekende voorbeelden van zijn hand.

### Grabbelton

Met collega's van Lanfermijer Seelen Architecten en Paul Saanen / Jo Knoops Architecten werkte Van der Laan het stedenbouwkundig ontwerp uit naar individuele wonin-

gen. Het *masterplan* schrijft veel afwisseling voor in goothoogtes, nokhoogtes, beukmaten, gevelindelingen en detailleringen, maar de bouw van de in totaal ongeveer drieduizend woningen moet uiteraard wel zo veel mogelijk gestandaardiseerd geschieden. Om dit probleem het hoofd te bieden, maakten de architecten in samenspraak met de aannemer een draaiboek met referentiedetails. Van ieder onderdeel van het gebouw, zoals daklijsten, ingangspartijen en dakkapellen, ontwierpen ze drie of vier versies. Ook voor de maatvoering van andere onderdelen spraken ze gestandaardiseerde verschillen af. Zo meten de neggen van de ramen 30, 90 of 140 mm, zijn er drie verschillende goothoogtes en zijn alle tussenwoningen 5,40 of 6,00 m breed. "In eerste instantie gooiden we al die variabelen in een grabbelton", zegt Van der Laan, "om ze vervolgens min of meer willekeurig samen te voegen, maar we kwamen er al snel achter dat een goede gevelrij

De buitenste ring woonblokken staat al overeind, inclusief stenen kades die aan bastions doen denken. Het water moet nog verder worden uitgegraven.







toch om enige compositie vraagt. Als je eenmaal door hebt hoe het werkt, wordt het al gauw een routine. Die ontwikkeling zie je terug in de blokken die er al staan: het eerste blok is nog heel experimenteel, later wordt het gevelbeeld meer uitgebalanceerd." Bij de uitvoering van de woningen moet uiteraard goed worden opgelet. "Elke woning heeft een eigen bouwloodsje, waar de componenten worden verzameld die voor de bouw nodig zijn. Het is een logistiek kunstwerk van de eerste orde".

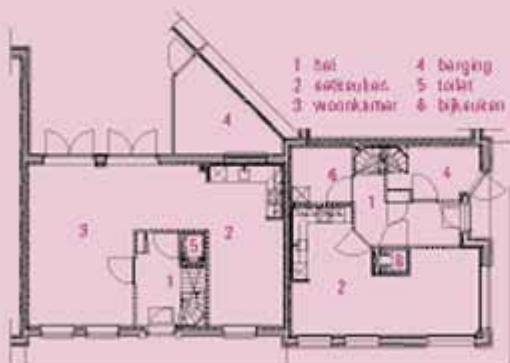


Tussen de woonblokken liggen grachtjes. Parkeren doen bewoners in binnenhoven die grenzen aan hun achtertuin.

### Fantasiëclassicisme

Het uitgangspunt voor het architectonisch ontwerp van de Veste vormt volgens het *masterplan* het 'Brabants classicisme', zoals dat in dorpen als Hilvarenbeek, Oirschot en Heusden in de negentiende eeuw werd gebouwd. Maar dat betekent niet dat de proporties van de klassieke orden nauwgezet zijn gevolgd. "Historiserend bouwen betekent niet dat je zo goed mogelijk oude gebouwen probeert na te maken", verklaart Van der Laan. "Het is nooit een doel op zich. Historiserend bouwen is een manier van ontwerpen waarbij oude gebouwen een inspiratiebron vormen voor een nieuwe architectuur. Het is ook helemaal niet meer mogelijk om oude gebouwen na te maken. Het programma van eisen leent zich er niet meer voor, het materiaalgebruik is anders geworden. Verhoudingen in de gevelcompositie, van zowel het geheel als van de onderdelen, liggen helemaal vast door de bouwtechniek en in Brandevoort ook nog door het stedenbouwkundig ontwerp. We hebben wel geprobeerd om gevels te ontwerpen met klassieke proporties, maar hebben die niet erg streng doorgevoerd. Het is een soort fantasiëclassicisme. Daar ben ik helemaal niet vies van." Dat fantasiëclassicisme valt in elk geval bij veel bewoners in goede aarde. De besloten stedelijke ruimtes en de afwisselende detaillering verlenen iedere wijk en ieder huis een kleinschaligheid en identiteit die verschilt van de burens. "De detaillering heeft haar oorsprong in het Brabants classicisme, maar het heeft een soort nieuw traditionalisme opgeleverd met consumptieve trekjes. Want het is ook een hoop poppenkast." ■

door David Keuning, redactie  
foto's Herman van Doorn, Utrecht  
project- en productgegevens op pagina 35



In het deel van de Veste dat wordt gebouwd door consortium Compagnie Brandevoort komen in totaal vijf verschillende dakkapellen voor, die min of meer willekeurig over de daken worden verspreid. De basis van alle dakkapellen is gelijk: die bestaat uit Unidekpanelen. De kapellen worden volledig geprefabriceerd aangeleverd en op hun plaats gezet. Zie detail 3 en 4.

Plattegronden hoekwoningen. Schaal 1 : 200.

De hoekwoningen zijn minder diep dan de tussenwoningen om gesloten bouwblokken mogelijk te maken.

Detail 4. Doorsnede dakkapel. Schaal 1 : 20

